

**INSTRUKCJA OPERACYJNA LOTNISKA
MIROSŁAWICE - EPMR**

WOJEWÓDZTWO: DOLNOŚLĄSKIE

POWIAT: WROCŁAWSKI

GMINA: SOBÓTKA

Wyk. w 4 egz.:

Egz. Nr 1 – Aero Partner Sp. z o. o. – Zarządzający Lotniskiem

Egz. Nr 2 – Urząd Lotnictwa Cywilnego

Egz. Nr 3 – Polska Agencja Żeglugi Powietrznej

Egz. Nr 4 – Aeroklub Dolnośląski – Główny użytkownik lotniska

.....
Zarządzający

<i>Zmiana Nr 0</i>	<i>Wydanie I 2018</i>	<i>Strona 1 z 44</i>
--------------------	---------------------------	----------------------

STRONA CELOWO NIEZAPISANA

<i>Zmiana Nr 0</i>	<i>Wydanie I 2018</i>	<i>Strona 2 z 44</i>
--------------------	---------------------------	----------------------

SPIS TREŚCI

KARTA UZGODNIENÍ	5
TABELA ZMIAN	7
WYKAZ OBOWIĄZUJĄCYCH STRON	9
1. INFORMACJE OGÓLNE	11
1.1. Cel i zakres Instrukcji Operacyjnej Lotniska	11
1.2. Warunki użytkowania lotniska	11
1.3. Pozostałe zasady eksploatacji lotniska.....	11
1.4. Użytkownicy bazujący na stałe na lotnisku	12
1.5. Możliwość hangarowania i tankowania	12
1.6. Plany lotów.....	13
1.7. Osłona meteorologiczna	13
1.8. Zasady współpracy	14
1.9. Zasady użytkowania lotniska w przypadku kilku użytkowników jednocześnie:	14
2. DANE DOTYCZĄCE LOTNISKA	15
2.1. Nazwa lotniska wg ICAO.....	15
2.2. Kod referencyjny lotniska	15
2.3. Dozwolony ruch lotniczy	15
2.4. Znak wywoławczy i częstotliwość lotniska.....	15
2.5. Dane telefoniczne i adresowe Zarządzającego lotniskiem	15
2.6. Lokalizacja lotniska w odniesieniu do najbliższego miasta.....	15
2.7. Współrzędne ARP wg WGS-84	15
2.8. Współrzędne progów wg WGS-84 w przypadku dróg startowych o nawierzchni sztucznej.....	15
2.9. Wzniesienie (elewacja) lotniska	15
2.10. Wzniesienie progów w przypadku dróg startowych o nawierzchni sztucznej	15
2.11. Temperatura odniesienia lotniska	15
2.12. Deklinacja magnetyczna.....	16
2.13. Plan lotniska - szkic (załącznik nr 1)	16
2.14. Opis przestrzeni powietrznej i obowiązujące procedury.....	16
2.15. Budowa kręgu nadlotniskowego – Załącznik nr 3.....	17
2.16. Trasy dolotowe i odlotowe	17
2.17. Wymiary pola wlotów i informacje z tym związane	18
3. DANE DOTYCZĄCE LOTNISKOWYCH PROCEDUR OPERACYJNYCH I ŚRODKÓW BEZPIECZEŃSTWA	22
3.1. Procedura zgłaszania informacji do publikacji w Zintegrowanym Pakiecie Informacji Lotniczych.....	22
3.2. Procedura inspekcji pola ruchu naziemnego (PRN).....	23

INSTRUKCJA OPERACYJNA LOTNISKA MIROSŁAWICE - EPMR

3.3. Informacje dot. dostępu do pola ruchu naziemnego (PRN)	24
3.4. Ruch pojazdów i pieszych w PRN	24
3.5. Procedura bezpieczeństwa na płycie postojowej	25
3.6. Procedura eksploatacji i utrzymania PRN	27
3.7. Procedura eksploatacji pomocy wzrokowych i systemu zasilania elektrycznego	28
3.8. Procedura odśnieżania PRN w zimie	28
3.9. Procedura bezpieczeństwa operacji lotniskowych w czasie wykonywania prac na lotnisku	28
3.10. Procedura kontroli przeszkód lotniczych w obszarze ograniczeń wysokości zabudowy na lotnisku i w jego otoczeniu	29
3.11. Procedura ochrony przed zagrożeniem ze strony zwierząt	30
3.12. Procedura udzielania pomocy statkom powietrznym, które znalazły się w niebezpieczeństwie na lotnisku lub w jego pobliżu	31
3.13. Procedury wykonywania skoków spadochronowych	32
3.14. Procedury startów i lądowań śmigłowców	32
3.15. Wznowienie orientacji geograficznej	32
3.16. Procedura utrzymywania łączności	32
3.17. Osoby funkcyjne na lotnisku	33
4. DANE DOTYCZĄCE LOTNISKA I ZARZĄDZANIA LOTNISKIEM	35
4.1. Struktura zarządzania lotniskiem	35
4.2. Zakres obowiązków	35
4.3. Służby ruchu lotniczego	38
4.4. łączność AMC/ATS	38
4.5. Środki łączności umożliwiające dostęp do danych meteorologicznych	39
4.6. Służby celne i paszportowe	39
4.7. System rejestrowania ruchu statków powietrznych	39
4.8. Ochrona przeciwpożarowa	39
4.9. Kategoria ochrony przeciwpożarowej lotniska	39
5. INFORMACJE DODATKOWE	41
5.1. Telefony i adresy najbliższej jednostki Straży Pożarnej	41
5.2. Telefony i adresy najbliższej jednostki Policji	41
5.3. Telefony i adresy najbliższej placówki Służby Zdrowia	41
5.4. Telefony do Wojewódzkiego Centrum Zarządzania Kryzysowego	42
5.6. Telefon do Inspektoratu Zarządzania Bezpieczeństwem Lotniczym (LBB) – ULC	42
5.7. Telefony do instytucji w przypadku wystąpienia przeszkody lotniczej	42
6. WYKAZ ZAŁĄCZNIKÓW	43

<i>Zmiana Nr 0</i>	<i>Wydanie I 2018</i>	<i>Strona 4 z 44</i>
--------------------	---------------------------	----------------------

KARTA UZGODNIENÍ

POLSKA AGENCJA ŹEGLUGI POWIETRZNEJ

UZGADNIA

URZĄD LOTNICTWA CYWILNEGO

ZATWIERDZA

<i>Zmiana Nr 0</i>	<i>Wydanie 1 2018</i>	<i>Strona 5 z 44</i>
--------------------	---------------------------	----------------------

STRONA CELOWO NIEZAPISANA

<i>Zmiana Nr 0</i>	<i>Wydanie I 2018</i>	<i>Strona 6 z 44</i>
--------------------	---------------------------	----------------------

TABELA ZMIAN

ZMIANA	OPIS ZMIANY	DATA / PODPIS
0	Wydanie I 2018	
1		
2		
3		
4		
5		
6		
7		
8		
9		
10		
11		
12		
13		
14		

INSTRUKCJA OPERACYJNA LOTNISKA MIROSŁAWICE - EPMR

Procedura wprowadzania zmian:

Projekt zmiany do Instrukcji powinien być zatwierdzony przez Prezesa Urzędu Lotnictwa Cywilnego oraz uzgodniony przez Prezesa Polskiej Agencji Żeglugi Powietrznej.

Projekt zmiany musi obowiązkowo zawierać 7 stronę Instrukcji (TABELA ZMIAN) i strony podlegające zmianie z wykazanim numerem zmiany oraz datą obowiązywania.

MIEJSCE CELOWO NIEZAPISANE

<i>Zmiana Nr 0</i>	<i>Wydanie I 2018</i>	<i>Strona 8 z 44</i>
--------------------	---------------------------	----------------------

INSTRUKCJA OPERACYJNA LOTNISKA MIROSŁAWICE - EPMR

WYKAZ OBOWIĄZUJĄCYCH STRON

Rozdział	Strona	Nr zmiany	Status zmiany	Data wprowadzenia	Data obowiązywania
	1	0	-		
	2	0	-		
	3	0	-		
	4	0	-		
	5	0	-		
	6	0	-		
	7	0	-		
	8	0	-		
	9	0	-		
	10	0	-		
Rozdział I	11	0	-		
Rozdział I	12	0	-		
Rozdział I	13	0	-		
Rozdział I	14	0	-		
Rozdział II	15	0	-		
Rozdział II	16	0	-		
Rozdział II	17	0	-		
Rozdział II	18	0	-		
Rozdział II	19	0	-		
Rozdział II	20	0	-		
Rozdział II	21	0	-		
Rozdział III	22	0	-		
Rozdział III	23	0	-		
Rozdział III	24	0	-		
Rozdział III	25	0	-		
Rozdział III	26	0	-		
Rozdział III	27	0	-		
Rozdział III	28	0	-		
Rozdział III	29	0	-		

INSTRUKCJA OPERACYJNA LOTNISKA MIROSŁAWICE - EPMR

Rozdział III	30	0	-		
Rozdział III	31	0	-		
Rozdział III	32	0	-		
Rozdział III	33	0	-		
Rozdział III	34	0	-		
Rozdział IV	35	0	-		
Rozdział IV	36	0	-		
Rozdział IV	37	0	-		
Rozdział IV	38	0	-		
Rozdział IV	39	0	-		
Rozdział IV	40	0	-		
Rozdział V	41	0	-		
Rozdział V	42	0	-		
Wykaz załączników	43	0	-		
Wykaz załączników	44	0	-		

MIEJSCE CELOWO NIEZAPISANE

INSTRUKCJA OPERACYJNA LOTNISKA MIROSŁAWICE - EPMR

1. INFORMACJE OGÓLNE

1.1. Cel i zakres Instrukcji Operacyjnej Lotniska

- 1.1.1. Instrukcja Operacyjna Lotniska Mirosławice została opracowana przez zarządzającego lotniskiem, celem zapewnienia bezpiecznego wykonywania operacji lotniczych statków powietrznych na tym lotnisku.
- 1.1.2. Zakres Instrukcji ograniczony jest do urządzeń lotniskowych, służb, wyposażenia oraz procedur.
- 1.1.3. Instrukcja podlega zatwierdzeniu przez Prezesa Urzędu Lotnictwa Cywilnego po uzgodnieniu przez Prezesa Polskiej Agencji Żeglugi Powietrznej.

1.2. Warunki użytkowania lotniska

1.2.1. Dostępność lotniska

- a) Lotnisko użytku wyłącznego
- b) Lotnisko czynne całorocznie: w dzień

1.2.2. Godziny pracy lotniska

zarządzający lotniskiem: Aero Partner Sp. z o.o.: w dni robocze 08.00 -16.00 LMT,

główny użytkownik: Aeroklub Dolnośląski: w dni robocze 08.00 – 16.00 LMT.

Przyloty w godzinach pracy lotniska należy uzgodnić z głównym użytkownikiem lotniska.

Przyloty poza godzinami pracy lotniska oraz w dni świąteczne, należy uzgodnić z głównym użytkownikiem lotniska z wyprzedzeniem 24 h.

Tel. kontaktowe w razie przylotów:

+48 604 617 218

1.3. Pozostałe zasady eksploatacji lotniska

Lotnisko przeznaczone jest do operacji startów i lądowań wykonywanych zgodnie z przepisami dla lotów z widocznością VFR w dzień dla statków powietrznych o całkowitej masie startowej (MTOM) do 5700 kg.

Na lotnisku nie stosuje się procedur przewidzianych w warunkach ograniczonej widoczności.

<i>Zmiana Nr 0</i>	<i>Wydanie I 2018</i>	<i>Strona 11 z 44</i>
--------------------	---------------------------	-----------------------

INSTRUKCJA OPERACYJNA LOTNISKA MIROŚLAWICE - EPMR

Starty i lądowania na lotnisku mogą odbywać się wyłącznie w sposób zgodny z procedurą opisaną w niniejszej INOP.

Zarządzający lotniskiem może zezwolić tylko na taką eksploatację lotniska lub jego części dla celów nielotniczych, która nie naruszy przepisów bezpieczeństwa ruchu lotniczego i nie ograniczy jego możliwości eksploatacyjnych, określonych w niniejszej INOP.

Zarządzający lotniskiem, ma prawo odmówić lądowania dowódcy statku powietrznego w przypadku zaistnienia ważnych okoliczności związanych z funkcjonowaniem m.in. infrastruktury lotniskowej, ochrony lotniska uniemożliwiających bezpieczne lądowanie oraz innymi ważnymi dla zarządzającego względami.

Na lotnisku funkcjonują użytkownicy stali (pkt. 1.3.) oraz pozostali użytkownicy, wykonujący operacje na lotnisku.

1.4. Użytkownicy bazujący na stałe na lotnisku

AEROKLUB DOLNOŚLĄSKI – Główny użytkownik lotniska

Adres: Lotnisko Mirosławice, ul. Lotnicza 14
55-050 Sobótka

Numer telefonu: +48 604 617 218

e-mail: aeroklub.dolnoslaski@gmail.com

Pozostali użytkownicy lotniska:

Lista aktualnych najemców i użytkowników lotniska z tytułu najmu, znajduje się u głównego użytkownika lotniska.

1.5. Możliwość hangarowania i tankowania

1.5.1. **Hangarowanie:** po wcześniejszym uzgodnieniu z głównym użytkownikiem lotniska

1.5.2. **Tankowanie:** możliwe po wcześniejszym uzgodnieniu telefonicznym pod numerem +48 604 617 218;

Dostępne paliwo i olej: AVGAS 100 LL

Tankowanie wyłącznie przez osobę funkcyjną wyznaczoną przez zarządzającego lotniskiem lub przez głównego użytkownika lotniska, zgodnie z Instrukcją

<i>Zmiana Nr 0</i>	<i>Wydanie I 2018</i>	<i>Strona 12 z 44</i>
--------------------	---------------------------	-----------------------

INSTRUKCJA OPERACYJNA LOTNISKA MIROSŁAWICE - EPMR

dystrybutora tankowania. Tankowanie może odbywać się tylko z dystrybutora udostępnianego przez głównego użytkownika lotniska. Możliwe tankowanie z własnego dystrybutora, w obszarze wyznaczonym do tankowania pod warunkiem zachowania zapisów zawartych w Instrukcji operacyjnej lotniska i ogólnie przyjętych zasad bezpieczeństwa.

1.5.3. Obsługa techniczna: brak

1.6. Plany lotów

Zapotrzebowanie na elementy przestrzeni składane są do AMC Polska. Zgodnie z obowiązującymi procedurami, plany lotów składane są do:

Biura ARO

Tel.: +48 22 574 71 73

Fax: +48 22 574 71 88

adres e-mail: aro@pansa.pl

Uwaga: Przed rozpoczęciem operacji lotniczych na lotnisku EPMR należy zapoznać się z AUP/UUP.

Wszelkie informacje dotyczące składania planów lotu dostępne są na:

www.ais.pansa.pl, w tym formularze do składania (wysyłania) FPL drogą e-mailową.

Warunkiem zapewnienia służby alarmowej dla lotów VFR w przestrzeni powietrznej niekontrolowanej jest złożenie planu lotu.

1.7. Osłona meteorologiczna

1.7.1. Osłonę realizuje Biuro Prognoz Meteorologicznych we Wrocławiu

1.7.2. Dane meteorologiczne są dostępne na stronie www.imgw.pl w zakładce „Awiacja.

Dodatkowo dostępne są obrazy radarowe z telefonów komórkowych pod adresami: m.pogodynka.pl/radarlot lub m.latanie.pogodynka.pl

Dla lotniska Mirosławice nie są opracowywane dedykowane informacje meteorologiczne.

1.7.3. Informacje na temat pogody (wiatr, ciśnienie, temperatura, wilgotność, pułap chmur) opierając się na systemie METNET i mogą zostać wykorzystane przez pilotów jako pomoc przy podejmowaniu decyzji, jednakże bezpieczne prowadzenie lotu pozostaje w odpowiedzialności pilota.

<i>Zmiana Nr 0</i>	<i>Wydanie I 2018</i>	<i>Strona 13 z 44</i>
--------------------	---------------------------	-----------------------

INSTRUKCJA OPERACYJNA LOTNISKA MIROSŁAWICE - EPMR

1.7.4. Kontakt do właściwego terytorialnie Biura Meteorologicznego

Biuro Prognoz Meteorologicznych we Wrocławiu

tel.: +48 71 320 01 52, +48 503 171 150,

Fax: +48 71 348 73 37.

e-mail: meteo.wroclaw@imgw.pl

www.imgw.pl, www.awiacja.imgw.pl

1.8. Zasady współpracy

1.8.1. Zarządzający powierza wykonywanie czynności zgodnie z niniejszą Instrukcją głównemu użytkownikowi: Aeroklubowi Dolnośląskiemu

1.8.2. Główny użytkownik lotniska w granicach udzielonego mu pełnomocnictwa ma prawo do decydowania o sposobie wykorzystania lotniska, określania zasad bezpieczeństwa przy wykonywanych operacjach oraz każdorazowo wydawania zgody na wykonanie operacji lotniczej.

1.8.3. Zasady współpracy z podmiotami stale funkcjonującymi na lotnisku określa Dyrektor Aeroklubu Dolnośląskiego w porozumieniu z Zarządzającym.

1.9. Zasady użytkowania lotniska w przypadku kilku użytkowników jednocześnie:

1.9.1. Każdy z użytkowników może wykonywać standardowe operacje niezależnie od siebie, przy czym w wypadku, gdy operacje wykonuje więcej niż jeden użytkownik, konieczna jest dwustronna łączność radiowa między użytkownikami na częstotliwości 122,605 MHz (znak wywoławczy „MIROSŁAWICE RADIO”).

1.9.2. W wypadku operacji niestandardowych, wymagających większej zajętości przestrzeni powietrznej, dróg startowych lub płyty lotniska, należy je uzgodnić z głównym użytkownikiem lotniska w celu uniknięcia sytuacji niebezpiecznych lub uniemożliwiających operowanie innym podmiotom.

1.9.3. Łączność między sekcjami wykonującymi operacje lotnicze jest obowiązkowa.

1.9.4. Jeżeli wykonywane są loty szkolne lub operacje z wykorzystaniem wyciągarki, Główny użytkownik lotniska (instruktor przez niego wyznaczony) jest obecny na starcie.

2. DANE DOTYCZĄCE LOTNISKA

2.1. Nazwa lotniska wg ICAO

Mirosławice - EPMR

2.2. Kod referencyjny lotniska

1 (droga startowa bez nawierzchni sztucznej - obowiązuje jedynie cyfra kodu ICAO)

2.3. Dozwolony ruch lotniczy

- a) VFR,
- b) Dzień.

2.4. Znak wywoławczy i częstotliwość lotniska

„MIROSŁAWICE RADIO” – 122.605 MHz

2.5. Dane telefoniczne i adresowe Zarządzającego lotniskiem

Aero Partner Sp. z o. o.

ul. Komitetu Obrony Robotników 39, 02-148 Warszawa

tel.: +48 22 556 73 72

fax: +48 22 556 73 55

e-mail: biuro@aeropartner.pl

2.6. Lokalizacja lotniska w odniesieniu do najbliższego miasta

6,9 km/3,73 NM, 195° GEO, do centrum miasta Sobótka

2.7. Współrzędne ARP wg WGS-84

50°57' 32,7" N 16°46'12,9 " E

2.8. Współrzędne progów wg WGS-84 w przypadku dróg startowych o nawierzchni sztucznej

Nie dotyczy

2.9. Wzniesienie (elewacja) lotniska

153,75 m n.p.m. (504 ft)

2.10. Wzniesienie progów w przypadku dróg startowych o nawierzchni sztucznej

Nie dotyczy

2.11. Temperatura odniesienia lotniska

Brak

<i>Zmiana Nr 0</i>	<i>Wydanie I 2018</i>	<i>Strona 15 z 44</i>
--------------------	---------------------------	-----------------------

INSTRUKCJA OPERACYJNA LOTNISKA MIROŚLAWICE - EPMR

2.12. Deklinacja magnetyczna

4,5° E

2.13. Plan lotniska - szkic (załącznik nr 1)

Plan lotniska zawiera:

- a) drogi startowe wraz z znakami granicznymi pola wlotów
- b) lokalizację wskaźnika kierunku wiatru
- c) zabudowę lotniskową
- d) granice lotniska
- e) drogi dojazdowe

2.14. Opis przestrzeni powietrznej i obowiązujące procedury

2.14.1. Lotnisko Mirosławice – EPMR znajduje się w przestrzeni klasy G.

2.14.2. Służbę informacji powietrznej pełni FIS Poznań - „POZNAŃ INFORMACJA” – 126,300 MHz.

2.14.3. Strefa Ruchu lotniskowego Mirosławice (ATZ EPMR)

Granice poziome:

Granice poziome wyznaczają współrzędne geograficznych wierzchołków wielokąta:

50°58' 12" N	16°38'33" E
50°59' 23" N	16°49'25" E
50°57' 45" N	16°53'22" E
50°51' 44" N	16°51'47" E
50°54' 27" N	16°39'35" E

Granice pionowe:

GND – 2100 ft AMSL

2.14.4. W przypadku wykonywania lotów z/do lotniska Mirosławice należy zwrócić szczególną uwagę na ograniczenia w bezpośredniej bliskości lotniska, tj.:

TMA – Poznań South G – FL 095 – FL 195

CTR EPWR – GND – 640m AMSL

Nad ATZ EPMR znajduje się TMA EPPO SB (5500 ft. AMSL – FL95), SA (2100 ft. – 5500 ft. AMSL)

2.14.5. Szczegółowe informacje na temat aktywności poszczególnych tras i elementów przestrzeni powietrznej, tj. rzeczywistego czasu ich wykorzystania lub rezygnacji

Zmiana Nr 0	Wydanie I 2018	Strona 16 z 44
-------------	-------------------	----------------

INSTRUKCJA OPERACYJNA LOTNISKA MIROSŁAWICE - EPMR

z wykonywania lotów w danym dniu są dostępne w AMC Polska lub w przeddzień wykonywania operacji w Planie Użytkowania Przestrzeni Powietrznej.

2.14.6. Lądowanie bez zgody głównego użytkownika jest traktowane jako lądowanie naruszające przepisy ruchu lotniczego. Za taką operację Zarządzający ani Główny Użytkownik nie bierze odpowiedzialności, a jej wykonanie bez właściwej zgody będzie zgłoszone władzom.

2.15. Budowa kręgu nadlotniskowego – Załącznik nr 3

2.15.1. Zalecane jest, aby samoloty wykonywały krąg nadlotniskowy na wysokości 1000 ft (300 m) AGL.

2.15.2. Krąg nadlotniskowy powinien być tak zbudowany, aby w przypadku wystąpienia awarii silnika możliwe było lądowanie na tym lotnisku. Zaleca się rozpoczęcie trzeciego zakrętu w momencie, gdy statek powietrzny znajduje się w punkcie przecięcia się prostej pokrywającej się z torem jego lotu i prostej wyprowadzonej z punktu przyziemienia pod kątem 45° do osi drogi startowej.

2.15.3. Zaleca się rozpoczęcie zniżania do lądowania w miejscu, które gwarantuje bezpieczny dojazd do progu drogi startowej w przypadku awarii silnika. Krąg nadlotniskowy powinien umożliwić również zaawansowany trening w różnych warunkach atmosferycznych i przy różnym natężeniu ruchu. Na lotnisku obowiązuje LEWY krąg.

2.16. Trasy dolotowe i odlotowe

ZULU (50°58'40.35"N 16°47'26.74"E) – Kopalnia w pobliżu miejscowości Zachowice,

ECHO (50°55'47.27"N 16°54'10.61"E) – Kopalnia piasku i kruszyw w pobliżu miejscowości Rolantowice

ALFA (50°53'39.98"N 16°46'21.79"E) - Kopalnia w pobliżu pomiędzy miejscowością Sobótka a miejscowością Kunów

WHISKEY (50°57'17.82"N 16°37'1.48"E) - Zalew Mietkowski

OD PÓŁNOCY

Dolot do lotniska od północy należy wykonać przez punkt ZULU po prostej i włączyć się w krąg nadlotniskowy na wysokości 1000 ft AMSL. Odlot należy wykonać w odwrotnej

Zmiana Nr 0	Wydanie I 2018	Strona 17 z 44
-------------	-------------------	----------------

INSTRUKCJA OPERACYJNA LOTNISKA MIROSŁAWICE - EPMR

kolejności. Odloty/doloty powinny być realizowane na wysokości niższej niż 2100 ft AMSL z uwagi na przestrzeń TMA.

OD WSCHODU

Dolot do lotniska od wschodu należy wykonać przez punkt ECHO po prostej i włączyć się w krąg nadlotniskowy na wysokości 1000 ft AMSL. Odlot należy wykonać w odwrotnej kolejności. Odloty/doloty powinny być realizowane na wysokości niższej, niż 2100 ft AMSL z uwagi na przestrzeń TMA.

OD POŁUDNIA

Dolot do lotniska od południa należy wykonać przez punkt ALFA po prostej i włączyć się w krąg nadlotniskowy na wysokości 1000 ft AMSL. Odlot należy wykonać w odwrotnej kolejności. Z uwagi na przestrzeń TMA odloty/doloty powinny być realizowane na wysokości niższej, niż 5500ft AMSL.

OD ZACHODU

Dolot do lotniska od zachodu należy wykonać przez punkt WHISKEY po prostej i włączyć się w krąg nadlotniskowy na wysokości 1000 ft AMSL. Odlot należy wykonać w odwrotnej kolejności. odloty/doloty powinny być realizowane na wysokości niższej niż 5500ft AMSL.

2.17. Wymiary pola wzlotów i informacje z tym związane

2.17.1. Wymiary, kierunki geograficzne oraz rodzaj nawierzchni drogi startowej

Pole wzlotów ma kształt wieloboku, na którym wyznaczono 2 drogi startowe bez nawierzchni sztucznej jak pokazano na **Załączniku nr 1**. Pole wzlotów o nawierzchni naturalnej oznaczone jest za pomocą stałych znaków granicznych (ograniczników) rozmieszczonych w odstępach nie większych niż co 100 m, na prostych odcinkach. Krawędzie czołowe drogi startowej oznaczone są dodatkowym ogranicznikiem. Ograniczniki koloru białego, o kształcie prostokąta, o wymiarach minimalnych: 3m x 1m.

2.17.2. Wymiary, kierunki geograficzne oraz rodzaj nawierzchni drogi startowej

Oznaczenie RWY	Wymiary RWY (m)	Kierunki GEO/MAG	Rodzaj nawierzchni
9/27	570x50 (630 x 70)	93° /273 °GEO; 89° / 269° MAG	bez nawierzchni sztucznej
17/35	800x50 (860 x 70)	174°/354 ° GEO 170°/350° MAG	bez nawierzchni sztucznej

Zmiana Nr 0	Wydanie I 2018	Strona 18 z 44
-------------	-------------------	----------------

INSTRUKCJA OPERACYJNA LOTNISKA MIROSŁAWICE - EPMR

2.17.3. Przesunięte progi dróg startowych

Nie dotyczy

2.17.4. Deklarowane długości

RWY	Kierunek GEO°	TORA(m)	TODA (m)	ASDA (m)	LDA(m)
9	93°	570	570	570	570
27	273°	570	570	570	570
17	174°	800	800	800	800
35	354°	800	800	800	800

2.17.5. Procedury wykorzystania drogi startowej

- Dowódca statku powietrznego zobowiązany jest do wykonania wszystkich niezbędnych czynności przedstartowych (np. próba silnika) przed zajęciem drogi startowej lub pasa startowego.
- Dowódca statku powietrznego może zająć drogę startową tylko po upewnieniu się, że nie ma na niej innego statku powietrznego lądującego, podchodzącego do lądowania lub kołującego po pasie.
- Zaleca się wykorzystanie do startu pełnej długości drogi startowej.
- Kołowanie w tył po pasie (back – track) możliwe jest tylko po dokładnym upewnieniu się, że na podejściu do lądowania nie znajduje się inny statek powietrzny.

2.17.6. Wymiary i rodzaj nawierzchni drogi kołowania:

- Wyznaczono jedną drogę kołowania ALFA bez nawierzchni sztucznej o długości 340 m i szerokości 15 m.
- Lokalizację drogi kołowania przedstawiono na załączniku nr 1.
- Kołowanie samolotów na start i ze startu odbywa się poprzez wykorzystanie dróg startowych 09/27 i 17/35 oraz drogi kołowania ALFA prowadzącej do płyt przedhangarowych, z uwzględnieniem warunków panujących na lotnisku oraz przepisów zapewniających bezpieczeństwa wykonywania lotów i kołowania.
- Przecinanie używanej drogi do startów i lądowań należy wykonać prostopadle do jego osi, z uwzględnieniem panującej w danym momencie sytuacji ruchowej na lotnisku oraz w strefie ruchu lotniskowego, zgodnie z przepisami zapewniającymi bezpieczeństwo wykonywanych lotów i kołowania.

<i>Zmiana Nr 0</i>	<i>Wydanie I 2018</i>	<i>Strona 19 z 44</i>
--------------------	---------------------------	-----------------------

INSTRUKCJA OPERACYJNA LOTNISKA MIROSŁAWICE - EPMR

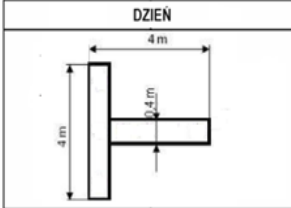
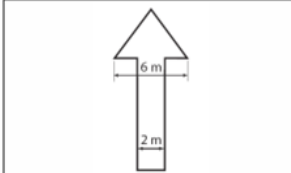
- e) Dowódcy statków powietrznych przed rozpoczęciem i w czasie kołowania, a także włączający się do ruchu nadlotniskowego i będący w kręgu zobowiązani są do prowadzenia nasłuchu radiowego i zgłaszania zamiarów ruchu i pozycji swojego statku powietrznego do Kierującego lotami 122,605 MHz „MIROSŁAWICE RADIO”, a jeżeli nie ma kierującego lotami – na częstotliwości rozgłaszania 122,605 MHz „MIROSŁAWICE RADIO”.
- f) Informacji w zakresie proponowanych dróg kołowania dla przylatujących i odlatujących statków powietrznych udziela Kierujący lotami na częstotliwości 122,605 MHz „MIROSŁAWICE RADIO”.

2.17.7. Stanowiska postojowe na lotnisku:

Parkowanie statków powietrznych odbywa się na płytach przedhangarowych o nawierzchni utwardzonej, których lokalizacja została przedstawiona na załączniku nr 1.

2.17.8. Rodzaje wzrokowych pomocy nawigacyjnych:

- a) Znaki startu i lądowania.
- b) Na lotnisku są wykładane znaki startu i lądowania celem zapewnienia bezpieczeństwa w wykonywaniu lotów z uwzględnieniem rodzaju i specyfiki wykonywanych lotów, a także warunków meteorologicznych, uwarunkowań ruchowych lotniska oraz doświadczenia personelu latającego, szkolącego lub nadzorującego wykonywane loty.
- c) Znak miejsca startu i lądowania dla samolotów (T), a dla szybowców (↑) należy wykladać w miejscu przyziemienia, w odległości zapewniającej statkowi powietrznemu bezpieczny przelot nad przeszkodami, z przewyższeniem min. 25m podczas startu lub podejścia do lądowania, ale nie może on być wyłożony w odległości mniejszej niż 100 m od najbliższej, nawet płaskiej przeszkody znajdującej się na podejściu do lądowania.

	Lądowanie lub start należy wykonać z prawej strony znaku, równoległe do trzonu litery T.
	Lądowanie lub start należy wykonać z prawej strony znaku w kierunku wskazanym przez strzałkę (sygnał wykładany tylko dla szybowców i samolotów holujących).

INSTRUKCJA OPERACYJNA LOTNISKA MIROSŁAWICE - EPMR

2.17.9. Lotniska i lądowiska zapasowe

LP	Nazwa lotniska/kod ICAO	Częstotliwość radiowa (MHz)	Kierunek GEO z EPMR	Odległość (km)
1	Jelenia Góra	122.900 MHz	269°	71
2	Lubin	122.400 MHz	322°	65
3	Polska Nowa Wieś k/Opola	122,360 MHz	116°	80
4	Wrocław Strachowice	120,255 MHz	26°	17

2.17.10. Wykaz przeszkód lotniczych w otoczeniu lotniska

Brak przeszkód lotniczych w rejonie lotniska

2.17.11. Nośność nawierzchni trawiastych

do 5700 kg MTOW

2.17.12. Kategoria ochrony przeciwpożarowej

BRAK

MIEJSCE CELOWO NIEZAPISANE

<i>Zmiana Nr 0</i>	<i>Wydanie I 2018</i>	<i>Strona 21 z 44</i>
--------------------	---------------------------	-----------------------

INSTRUKCJA OPERACYJNA LOTNISKA MIROSŁAWICE - EPMR

3. DANE DOTYCZĄCE LOTNISKOWYCH PROCEDUR OPERACYJNYCH I ŚRODKÓW BEZPIECZEŃSTWA

3.1. Procedura zgłaszania informacji do publikacji w Zintegrowanym Pakiecie Informacji Lotniczych

3.1.1. Publikacja danych następuje na podstawie podpisanego wniosku przez Zarządzającego lotniskiem lub osobę upoważnioną tj. pracownika Aeroklubu, z uwzględnieniem czasu potrzebnego służbom informacji lotniczej na ich przygotowanie, opracowanie oraz publikację.

3.1.2. Zmiany powinny być zgłaszane do publikacji poprzez:

- a) **Cykl AIRAC** - który służy do publikowania danych z odpowiednim wyprzedzeniem czasowym. W tym cyklu publikowane są dane wyłącznie bardzo istotne z punktu widzenia m.in. infrastruktury lotniczej, zmiany częstotliwości radiowej. Zachowanie cyklu publikacji AIRAC pozwala załogom statków powietrznych i wszystkim zainteresowanym użytkownikom lotniska – zapoznawać się z ważnymi zmianami, na co najmniej 28 dni przed ich wejściem w życie.
- b) **NOTAM** – należy wydawać wówczas, gdy informacja w nim zawarta ma charakter tymczasowy lub informacja wejdzie na stałe do AIP VFR, ale konieczne jest natychmiastowe powiadomienie wszystkich użytkowników. Jeden NOTAM może zawierać informację tylko na jeden temat. Wskazane jest, aby NOTAM dotyczące informacji istotnych dla użytkowników lotniska były przekazywane i publikowane z możliwie jak największym wyprzedzeniem czasowym, gdy to możliwe nie mniejszym niż, co najmniej 24 H przed wejściem ograniczenia w życie.
- c) **SNOWTAM** – należy wydawać wówczas, gdy informacja w nim zawarta ma charakter tymczasowy, ze względu na brak możliwości funkcjonowanie lotniska w okresie zimowym (poprzez np. duże opady śniegu), bądź jego ograniczenie. Informacje o ograniczeniach udostępnione przez SNOWTAM oraz dostępne telefonicznie u Przedstawiciela Zarządzającego.

3.1.3. Sposób powiadamiania ULC o zmianach eksploatacyjnych i technicznych na lotnisku:

<i>Zmiana Nr 0</i>	<i>Wydanie I 2018</i>	<i>Strona 22 z 44</i>
--------------------	---------------------------	-----------------------

INSTRUKCJA OPERACYJNA LOTNISKA MIROSŁAWICE - EPMR

- a) Projekt zmiany do Instrukcji powinien być zatwierdzony przez Prezesa Urzędu Lotnictwa Cywilnego oraz uzgodniony przez Prezesa Polskiej Agencji Żeglugi Powietrznej.
- b) Projekt zmiany musi obowiązkowo zawierać 7 stronę Instrukcji i strony podlegające zmianie z wykazanim numerem zmiany oraz datą obowiązywania
- c) Zarządzający lotniskiem nie przewiduje wprowadzania zmian bez uprzedniego uzgodnienia z Prezesem Urzędu Lotnictwa Cywilnego.

3.2. Procedura inspekcji pola ruchu naziemnego (PRN)

- a) Częstotliwość przeprowadzania kontroli
 - **w danym dniu lotnym:**
 - kontrola stanu dróg startowych, drogi kołowania, miejsc postojowych, obecności ptaków, zwierząt i osób nieupoważnionych w PRN. Inspekcje PRN powinny być prowadzone co najmniej raz dziennie przed rozpoczęciem operacji lotniskowych, a dodatkowo także po przejściu wichury lub burzy, po zaistnieniu incydentu lub wypadku lotniczego w PRN lub pojawieniu się innych zagrożeń dla operacji lotniskowych
 - **raz na kwartał:**
 - dokładna kontrola stanu nawierzchni dróg startowych, drogi kołowania, miejsc postojowych, sprawdzanie znaków granicznych pola wzlotów; oraz analiza zagrożeń ze strony zwierząt;
 - kontrola powierzchni ograniczających wysokość zabudowy – kontrola wysokości drzewostanu, budynków w rejonie lotniska, przeprowadza się raz na rok przez Zarządzającego, na początku sezonu lotnego, a dotyczy ona szacunków wysokości drzewostanu oraz usuwania roślinności z terenu lotniska, mogącej mieć wpływ na bezpieczeństwo startów i lądowań.
- b) Inspekcje obejmują sprawdzenie co najmniej stanu technicznego nawierzchni dróg startowych, w tym obecności śniegu, lodu lub obcych przedmiotów, sprawności pomocy wzrokowych oraz obecności przeszkód lotniczych na lotnisku i w jego otoczeniu, w tym zwłaszcza na podejściu do lądowania.
- c) Kontrole przeprowadza się indywidualnie lub zespołowo, pieszo lub z użyciem pojazdów kołowych. Kierunek kontroli odbywa się w miarę możliwości przeciwnie do kierunku lądowań.
- d) Książka kontroli lotniska znajduje się w pomieszczeniu operacyjnym lotniska.

<i>Zmiana Nr 0</i>	<i>Wydanie I 2018</i>	<i>Strona 23 z 44</i>
--------------------	---------------------------	-----------------------

INSTRUKCJA OPERACYJNA LOTNISKA MIROSŁAWICE - EPMR

- e) Kontrola przeszkód lotniczych w obrębie Lotniska jest przeprowadzana przy codziennej inspekcji PRN. Inspekcje przeszkód w otoczeniu Lotniska przeprowadza się nie rzadziej niż raz w miesiącu. Wyniki kontroli odnotowane są w dzienniku kontroli.

3.3. Informacje dot. dostępu do pola ruchu naziemnego (PRN)

3.3.1. Dostęp do PRN

- a) Dostęp do PRN powinny mieć wyłącznie osoby i pojazdy, których obecność jest niezbędna do wykonywania zadań związanych z funkcjonowaniem lotniska.
- b) Dostęp do PRN wyłącznie za zgodą zarządzającego lotniskiem lub głównego użytkownika lotniska.
- c) Dostęp nieupoważnionych osób do pola naziemnego ruchu lotniczego jest ograniczony, m.in. tablice ostrzegawcze.

3.3.2. W przypadku nieuzasadnionego wtargnięcia na pole naziemnego ruchu lotniczego osoby czy osób postronnych lub pojazdów, powiadomione zostają odpowiednie służby porządkowe (policja, straż graniczna) przez głównego użytkownika.

3.4. Ruch pojazdów i pieszych w PRN

3.4.1. Ruch pojazdów na PRN

3.4.1.1. Ruch kołowy może odbywać się za zgodą głównego użytkownika, po skrajnych częściach lotniska poza polem wzlotów. Niezbędny ruch po polu wzlotów należy wykonywać jak najkrótszą drogą z zachowaniem szczególnej ostrożności i obserwacji pola wzlotów i przestrzeni wokół lotniska. Pojazdy poruszające się po polu naziemnym są wyposażone w telefony komórkowe, umożliwiające łączność z osobą prowadzącą nadzór.

3.4.1.2. Na lotnisku, w przypadku pojazdów kołowych, obowiązują ogólne zasady ruchu drogowego z uwzględnieniem ograniczeń prędkości jazdy. Dopuszczalna maksymalna prędkość pojazdu na drodze startowej i drodze kołowania wynosi 30 km/godz. Ograniczenie prędkości nie dotyczy pojazdów ratowniczo-gaśniczych w czasie prowadzenia akcji ratowniczej lub w innych sytuacjach alarmowych. Kierujący pojazdem przed wjazdem w obszar PRM powinien włączyć sygnał wzrokowy z pulsującym światłem koloru pomarańczowego i światła mijania, a w przypadku braku światła pulsującego - światła awaryjne. Prędkość poruszania się pojazdów, obok statków powietrznych

INSTRUKCJA OPERACYJNA LOTNISKA MIROSŁAWICE - EPMR

parkujących na miejscach postojowych nie może przekroczyć 5 km/h. Ponadto kierujący pojazdem powinien zachować odległość przynajmniej 3 m od nieruchomego statku powietrznego z niepracującymi silnikami, za wyjątkiem przypadków, gdy jest to niezbędne do obsługi statku powietrznego. Pojazdy ratownicze które biorą udział w akcji ratowniczej mają pierwszeństwo przed pozostałymi uczestnikami ruchu na lotnisku.

3.4.1.3. Zabrania się przejazdu pojazdów przed i za statkami powietrznymi, których silniki pracują. Ruch wszelkich pojazdów w okolicach hangaru jest zabroniony podczas:

- ruchu statku powietrznego na stanowisku;
- pracy lub uruchamiania silników statku powietrznego na stanowisku.

Pojazd stojący w obszarze PRN musi być pod stałym nadzorem kierującego, który powinien zapewnić możliwość natychmiastowego odjazdu z miejsca postoju.

Statek powietrzny ma pierwszeństwo przed pojazdami kołowymi poruszającymi się w polu ruchu lotniczego.

3.4.2. Ruch osób pieszych na PRN

- a) Ruch pieszy na PRN jest zabroniony, za wyjątkiem osób przebywających na ściśle określonych częściach PRN, wykonujących prace techniczno-konserwacyjne infrastruktury lotniska oraz inne czynności związane z działalnością lotniczą.
- b) Dostęp do PRN mają tylko osoby w/w oraz upoważnione do obsługi statków powietrznych i biorące udział w działaniach operacyjnych lotniska.
- c) Udając się na start należy zachować szczególną ostrożność prowadząc obserwację pola wzlotów oraz przestrzeni wokół lotniska.

3.5. Procedura bezpieczeństwa na płycie postojowej

3.5.1. Uzgodnienia i wytyczne w zakresie zarządzania płytami postojowymi prowadzi osoba funkcyjna na lotnisku (Kierujący lotami).

3.5.2. Parkowanie statków powietrznych odbywa się na płytach o nawierzchni utwardzonej usytuowanych przed hangarami (lokalizacja na załączniku nr 1).

3.5.3. Statki powietrzne bazujące na lotnisku parkują w stale ustalonych miejscach. Pozostałym statkom powietrznym miejsce postoju wyznacza główny użytkownik lotniska, drogą radiową na częstotliwości 122,605 MHz „MIROSŁAWICE RADIO” lub za pomocą znaków wizualnych.

<i>Zmiana Nr 0</i>	<i>Wydanie I 2018</i>	<i>Strona 25 z 44</i>
--------------------	---------------------------	-----------------------

INSTRUKCJA OPERACYJNA LOTNISKA MIROŚLAWICE - EPMR

- 3.5.4. Parkowanie statków powietrznych odbywa się poprzez wskazówki Kierującego lotami. Przy parkowaniu należy mieć na uwadze konieczność zachowania minimum 3 m pomiędzy statkami powietrznymi.
- 3.5.5. Przed uruchomieniem silników należy prowadzić sprawdzenie statku powietrznego wizualne i mechaniczne, w przypadku usterki bądź uszkodzenia zachować ostrożność, bądź nie uruchamiać silnika statku powietrznego. Zakaz uruchamiania silnika (silników) w przypadku istnienia przeszkody przed statkiem powietrznym. Podczas wypychania statku powietrznego należy zachować szczególną ostrożność i nie stwarzać dodatkowego zagrożenia w rejonie PRN.
- 3.5.6. Osoby trzecie oraz nieużytkowane obecnie urządzenia powinny znajdować się w bezpiecznej odległości od wypychanego statku powietrznego.
- 3.5.7. Zakaz ruchu pojazdów w czasie manewrów uruchamiania silnika, wykołowania i wkołowania statku powietrznego na stanowisko postojowe.
- 3.5.8. Na lotnisku Mirosławice brak jest koordynatorów naziemnego ruchu lotniczego (sygnaliści) oraz pojazdów prowadzących (Follow me).
- 3.5.9. Tankowanie statków powietrznych należy przeprowadzać zgodnie z Instrukcją Użytkowania w Locie danego statku powietrznego oraz Instrukcja obsługi dystrybutora paliwa. W czasie tankowania należy zachować szczególną ostrożność i stosować się do oznaczeń, szczególnie „zakaz palenia”.

Zasady tankowania statków powietrznych

- a) Na płycie do tankowania statków powietrznych obowiązuje zakaz postoju statków powietrznych, które nie wymagają tankowania lub innych pojazdów.
- b) Tankowanie statku powietrznego wykonuje wyłącznie upoważniony przez zarządzającego lotniskiem, personel lotniska.
- c) Należy przestrzegać wyznaczonej strefy zagrożenia pożarowego, podczas tankowania statku powietrznego, obejmującej obszar w odległości 3m od najbardziej wystających części samolotu z każdej strony.
- d) Podczas tankowania statku powietrznego należy wystrzegać się uruchamiania silników pojazdów, znajdujących się w pobliżu.

<i>Zmiana Nr 0</i>	<i>Wydanie I 2018</i>	<i>Strona 26 z 44</i>
--------------------	---------------------------	-----------------------

INSTRUKCJA OPERACYJNA LOTNISKA MIROSŁAWICE - EPMR

- e) Należy okresowo sprawdzać stan techniczny i termin ważności użytkowania sprzętu gaśniczego, złożonego w kontenerze obsługi technicznej, zlokalizowanego przy dystrybutorach.

3.5.10. Sposób usuwania zanieczyszczeń oraz wybór metody jest zależny od miejsca wystąpienia zdarzenia oraz od rodzaju i ilości usuwanych zanieczyszczeń. W przypadku zanieczyszczeń zarówno stałych jak i płynnych należy stosować środki dążące do usunięcia nieczystości z uwzględnieniem właściwości fizycznych i chemicznych substancji zanieczyszczającej oraz instrukcji postępowania dostarczonej przez producenta danej substancji. Jeżeli zanieczyszczenia mogą stanowić zagrożenie dla osób znajdujących się na lotnisku, bądź dla środowiska, należy zgłosić to do Komendy PSP.

3.6. Procedura eksploatacji i utrzymania PRN

3.6.1. Główny użytkownik lotniska wyznacza osobę odpowiedzialną za stałe utrzymanie pola ruchu naziemnego w stanie umożliwiającym prawidłowe funkcjonowanie lotniska, w tym w szczególności zagwarantowania bezpieczeństwa wykonywania operacji lotniczych.

3.6.2. W ciągu roku pole naziemnego ruchu lotniczego utrzymywane jest na bieżąco i poddawane jest takim pracom jak:

- a) włókowanie i zasypywanie nierówności;
- b) koszenie i usuwanie skoszonej trawy;
- c) dosiewanie trawy w miejscach stwierdzonych ubytków;
- d) wałowanie powierzchni dróg startowych;
- e) likwidowanie nierówności spowodowanych przez zwierzynę;
- f) usuwanie z nawierzchni dróg startowych, drogi kołowania i miejsc postojowych przedmiotów zanieczyszczających PRN zagrażających bezpieczeństwu operacji lotniczych;
- g) rozsiewanie nawozów sztucznych;
- h) napowietrzanie darni przy użyciu specjalistycznych maszyn rolniczych.

3.6.3. Jeżeli wykonywanie prac polegających na właściwym utrzymaniu lotniska mogą stanowić zagrożenie w wykonywaniu operacji lotniczych – należy wydać czasowy NOTAM, do momentu zakończenia prac na lotnisku.

<i>Zmiana Nr 0</i>	<i>Wydanie I 2018</i>	<i>Strona 27 z 44</i>
--------------------	---------------------------	-----------------------

INSTRUKCJA OPERACYJNA LOTNISKA MIROSŁAWICE - EPMR

3.7. Procedura eksploatacji pomocy wzrokowych i systemu zasilania elektrycznego

Lotnisko jest jednostronnie zasilane w energię elektryczną. Ciągłość komunikacji realizowana jest poprzez stałe monitorowanie poziomu naładowania akumulatorów.

3.8. Procedura odśnieżania PRN w zimie

3.8.1. Ze względu na ograniczoną ilość sprzętu i personelu do odśnieżania, funkcjonowanie lotniska w okresie zimowym może być ograniczone. Zarządzający może zgłosić stosowny NOTAM, jeżeli nie jest w stanie zapewnić odśnieżenia lotniska.

3.9. Procedura bezpieczeństwa operacji lotniskowych w czasie wykonywania prac na lotnisku

3.9.1. Procedura dotyczy prac budowlanych, remontowych, modernizacyjnych i gruntowych na lotnisku, w granicach PRN. Główny użytkownik lotniska przed rozpoczęciem prac na lotnisku zobowiązany jest do zgłoszenia swojego zamiaru Zarządzającemu lotniskiem, który dokonuje analizy, czy dana czynność będzie stwarzała zagrożenie dla operacji lotniczych. W wyniku stwierdzenia zagrożenia Zarządzający wydaje odpowiednią depezę NOTAM o zamknięciu lotniska lub częściowym ograniczeniu jego funkcjonowania.

3.9.2. Po uzyskaniu zgody na przeprowadzenie prac na lotnisku, osoby wykonujące prace w rejonie PRN powinny zachować szczególną ostrożność oraz stosować się do zasad bezpieczeństwa. Muszą być ubrane w odzież kontrastującą z otoczeniem. Wszelkie prowadzenie prac w rejonie PRN powinno być wykonywane przy dobrej widoczności. Obowiązuje zakaz wykonywania prac podczas trwania burzy i intensywnych opadów. Podczas prowadzenia prac obowiązuje zakaz prowadzenia działań, które mogą ingerować w bezpieczeństwo wykonywania operacji lotniczych w rejonie PRN.

3.9.3. Osoba wykonująca prace na lotnisku zobowiązana jest utrzymywać łączność z kierującym lotami na częstotliwości 122.605 MHz („MIROSŁAWICE RADIO”) bądź pozostawać w stałym nasłuchu radiowym.

3.9.4. Po zakończeniu prac na lotnisku, w przypadku, gdy ograniczono jego funkcjonowanie, należy zgłosić Zarządzającemu zakończenie prac, w celu przywrócenia lotniska do eksploatacji.

INSTRUKCJA OPERACYJNA LOTNISKA MIROSŁAWICE - EPMR

3.10. Procedura kontroli przeszkód lotniczych w obszarze ograniczeń wysokości zabudowy na lotnisku i w jego otoczeniu

3.10.1. Zarządzający dokonuje kontroli obiektów naturalnych (drzew) w powierzchniach ograniczających wysokość zabudowy (nie rzadziej niż raz na rok).

3.10.2. W przypadku pojawienia się w powierzchniach ograniczających obiektu budowlanego mogącego stanowić przeszkodę lotniczą, przedstawiciel zarządzającego ma obowiązek poinformowania o takiej sytuacji zarządzającego lotniskiem, właściwy organ nadzoru budowlanego oraz Prezesa ULC o powstaniu obiektu budowlanego i naruszeniu obowiązujących przepisów Prawa lotniczego.

3.10.3. Obiekty mogące stanowić przeszkodę lotniczą oraz zagrażające bezpieczeństwu, są poddawane inwentaryzacji na zlecenie zarządzającego lotniskiem wraz z weryfikacją wysokości obiektów naturalnych z obowiązującymi powierzchniami ograniczającymi wysokość zabudowy.

3.10.4. Na podstawie przeprowadzonej inwentaryzacji zarządzający lotniskiem:

- a) po upewnieniu się, że istniejący (lub w budowie) obiekt stanowi lub może stanowić przeszkodę lotniczą, powstałą bez uzgodnienia jej budowy z Prezesem ULC, zawiadamia właściwy organ nadzoru budowlanego oraz Prezesa ULC o powstaniu obiektu budowlanego i naruszeniu obowiązujących przepisów Prawa lotniczego;
- b) dokonuje wpisu nowopowstałej naturalnej przeszkody lotniczej do dokumentacji rejestracyjnej lotniska;
- c) dokonuje wpisu zmian danych do rejestru lotnisk w zakresie zasięgu naturalnej przeszkody lotniczej lub zmiany wysokości naturalnej przeszkody lotniczej;
- d) publikuje informację o występujących przeszkodach lotniczych w formie NOTAM i/lub suplementu w AIP VFR.

3.10.5. Po aktualizacji danych w rejestrze lotnisk cywilnych zarządzający przygotowuje dokumenty konieczne do wystąpienia do Prezesa ULC o decyzję w sprawie usunięcia naturalnych przeszkód lotniczych, zgodnie z wytycznymi Urzędu Lotnictwa Cywilnego, w tym dokumenty dotyczące inwentaryzacji naturalnej przeszkody lotniczej.

<i>Zmiana Nr 0</i>	<i>Wydanie I 2018</i>	<i>Strona 29 z 44</i>
--------------------	---------------------------	-----------------------

INSTRUKCJA OPERACYJNA LOTNISKA MIROSŁAWICE - EPMR

3.11. Procedura ochrony przed zagrożeniem ze strony zwierząt

- 3.11.1. Główny użytkownik lotniska monitoruje i kontroluje obecność zwierząt występujących na lotnisku, które mogą stanowić zagrożenie dla bezpieczeństwa operacji lotniskowych, oraz przeprowadza identyfikację zagrożeń wynikających z obecności zwierząt.
- 3.11.2. Źródłem danych mogą być informacje o miejscach występowania zwierząt, raporty związane ze zderzeniami statków powietrznych ze zwierzętami oraz związane z nimi naprawy lub sprawozdania składane przez pilotów, personel naziemny oraz innych użytkowników lotniska. Analiza zebranych danych stanowi podstawę do weryfikacji problemów związanych z lotniskiem i określenie skutecznych metod w zakresie zapobiegania zagrożeniom ze strony zwierząt.
- 3.11.3. Jeżeli w wyniku inspekcji ustalono, iż na terenie lotniska znajdują się siedliska ptaków, po ustaleniu, iż gatunki te nie są objęte ochroną, siedliska takie powinny zostać przeniesione w miejsca poza obszarami zagrożenia dla lotnictwa, jednocześnie Zarządzający dba, aby na terenie lotniska zminimalizować miejsca stwarzające warunki do powstawania miejsc lęgowych ptaków.
- 3.11.4. W przypadku stwierdzenia naruszenia granic lotniska przez zwierzynę łowną, Zarządzający lotniskiem wnioskuje, o dokonanie redukcyjnego odstrzału zwierzyny, stosownie do przepisów prawa łowieckiego, w przypadku zagrożenia bezpieczeństwa operacji lotniczych przez zwierzynę, gdy inne metody ochrony okazały się nieskuteczne.
- 3.11.5. Przedstawiciel zarządzającego systematycznie dokonuje przeglądu miejsc na terenie lotniska i poza jego granicami, które przyciągają zwierzęta oraz prowadzi działania w celu zmniejszenia atrakcyjności tych miejsc oraz liczby zwierząt stwarzających zagrożenie lub zapobieganie fizycznemu dostępowi zwierząt do tych miejsc.
- 3.11.6. W przypadku braku reakcji ze strony zwierząt na podejmowane próby płoszenia ich z terenu lotniska, Zarządzający zgłasza do Publikacji Depeszę NOTAM, która będzie obowiązywała do czasu odstraszenia ptaków i innych zwierząt, które mogą wpłynąć na obniżenie poziomu bezpieczeństwa wykonywanych operacji lotniczych.
- 3.11.7. W celu odstraszania i eliminacji ptaków i innych zwierząt, które mogą stanowić zagrożenie, Zarządzający stosuje petardy, hukowe, sygnał dźwiękowy samochodu.
- 3.11.8. Należy zwracać uwagę na okresową możliwość żerowania ptaków na DS. W takim przypadku należy je płoszyć przy użyciu samochodu lub petard hukowych.

INSTRUKCJA OPERACYJNA LOTNISKA MIROSŁAWICE - EPMR

3.11.9. Eksploatacja i Inwestycje prowadzone na lotnisku powinny być prowadzone w sposób, który zapobiega stwarzaniu miejsc atrakcyjnych dla zwierząt np. w celu odpoczynku, gniazdowania oraz żywienia na terenie lotniska.

3.11.10. W przypadku konieczności przedstawiciel zarządzającego powinien stosować ogrodzenie o odpowiedniej wysokości w celu zabezpieczenia przed przedostawaniem się na teren lotniska zwierząt innych niż ptaki. Ogrodzenie to powinno być stale monitorowane. Ogrodzenie i bramy powinny być zamknięte i stale monitorowane.

3.11.11. Każde zderzenie statku powietrznego ze zwierzętami powinno być zgłaszane w formie raportu, nawet jeśli ślad po kolizji został zauważony dopiero w trakcie przeglądu statku powietrznego czy też znaleziono szczątki ptaków podczas sprawdzania stanu nawierzchni lotniskowych. Przy wypełnieniu formularza należy wskazać okoliczności zdarzenia (wysokości, prędkości) oraz, jeżeli to możliwe, określenie gatunku zwierzęcia.

3.12. Procedura udzielania pomocy statkom powietrznym, które znalazły się w niebezpieczeństwie na lotnisku lub w jego pobliżu

3.12.1. Zasady i środki pomocy określa Plan Działania w Sytuacji Zagrożenia (PDSZ).

3.12.2. PDSZ określa siły i środki podmiotów, jakie powinny być dysponowane do interwencji, zabezpieczenia przewidywanego zagrożenia lub do likwidacji skutków zdarzenia lotniczego powstałego na lotnisku albo w rejonie operacyjnym lotniska, procedury działania w w/w sytuacjach oraz zasady kierowania działaniami ratowniczo – gaśniczymi.

3.12.3. Bezpośredni nadzór nad bezpieczeństwem ruchu personelu lotniczego i statków powietrznych na terenie lotniska ma kierujący lotami. Każdorazowo, w przypadku wypadku lotniczego lub innego zagrożenia zaistniałego na lotnisku, informacja taka jest natychmiast przekazywana kierującemu lotami w celu bezpiecznego koordynowania bieżących operacji lotniczych. W sytuacji zaistnienia wypadku lotniczego bądź innego zdarzenia lotniczego wymagającego interwencji służb ratunkowych, kierujący lotami zobowiązany jest zawiadomić odpowiednie służby (policja, straż pożarna).

3.12.4. Ponadto, personel obsługi lotniskowej z kierującym lotami na czele, zobligowany jest do podjęcia wszelkich działań zmierzających do udzielenia pierwszej pomocy poszkodowanym oraz mających na celu bezpieczne doprowadzenie służb ratowniczych do miejsca zaistniałego zdarzenia. Działania takie polegają na jednoczesnej koordynacji przejazdu pojazdów ratowniczych przez lotnisko oraz trwających operacji lotniczych.

<i>Zmiana Nr 0</i>	<i>Wydanie I 2018</i>	<i>Strona 31 z 44</i>
--------------------	---------------------------	-----------------------

INSTRUKCJA OPERACYJNA LOTNISKA MIROŚLAWICE - EPMR

W trakcie działań ratowniczych należy zwracać uwagę, aby w miarę możliwości, działania te nie utrudniły przyszłych czynności związanych z badaniem okoliczności i przyczyn zaistniałego zdarzenia lotniczego.

3.13. Procedury wykonywania skoków spadochronowych.

3.13.1. Lotnisko Mirosławice nie jest lotniskiem przeznaczonym do wykonywania skoków spadochronowych. W uzasadnionych przypadkach skoki spadochronowe są możliwe po uzyskaniu uprzedniej zgody i każdorazowym pisemnym określeniu warunków wykonywania skoków przez głównego użytkownika lotniska.

3.14. Procedury startów i lądowań śmigłowców.

3.14.1. Na lotnisku nie wyznaczono specjalnych miejsc do startów i lądowań śmigłowca.

3.14.2. Loty śmigłowcowe należy wykonywać zgodnie z procedurami, jak dla samolotów w obszarze pola wzlotów. Gdy na lotnisku odbywają się loty, należy stosować się do oznakowania pola wzlotów oraz wskazówek nadzorującego wykonywanie lotów/skoków. Po zbliżeniu się do progu drogi startowej, należy podlotem przekołać śmigłowiec na miejsce postojowe.

3.15. Wznowienie orientacji geograficznej

3.15.1. W przypadku utraty orientacji geograficznej, załoga statku powietrznego powinna zastosować się do instrukcji organu kierowania lotami, z którymi utrzymuje łączność radiową jak również należy dostosować parametry lotu na zadane warunki maksymalnej długości lotu, zanotować czas oraz pozostałą ilość paliwa.

3.15.2. Korzystając ze środków łączności – nawiązać łączność z FIS Poznań na częstotliwości 126,300 MHz (znak wywoławczy: Poznań Informacja) i prosić o asystę nawigacyjną do najbliższego lotniska lub do lotniska Mirosławice.

3.16. Procedura utrzymywania łączności

3.16.1. Poza granicą ATZ EPMR służbę informacji powietrznej pełni FIS POZNAŃ (POZNAŃ INFORMACJA 126,300 MHz).

3.16.2. Pola awaryjnych lądowań

Nie wyznaczono.

Zmiana Nr 0	Wydanie I 2018	Strona 32 z 44
-------------	-------------------	----------------

INSTRUKCJA OPERACYJNA LOTNISKA MIROSŁAWICE - EPMR

O doborze pola awaryjnego decyduje dowódca statku powietrznego, kierując się bezpieczeństwem lotu.

Po zachodniej stronie lotniska, znajdują się pola uprawne rozdzielane miedzami.

3.17. Osoby funkcyjne na lotnisku

3.17.1. Powoływanie Kierującego lotami

a) Zarządzający lotniskiem, przy pomocy głównego użytkownika lotniska powołuje Kierującego lotami podczas planowania prowadzenia lotów łączonych, samodzielnych lotów szkolnych nadlotniskowych, wykonywanych na co najmniej dwóch statkach powietrznych lub lotniczych zawodów sportowych. Zarządzający lotniskiem zapewnia dostęp do Instrukcji operacyjnej lotniska, PDSZ, aktualnych informacji meteorologicznych, wskaźnika wiatru, radiostacji, telefonu wraz z wykazem numerów alarmowych, zestawu znaków tymczasowych, ostrzegawczych i pomocniczych, w celu wykonywania obowiązków przez Kierującego lotami.

b) Obowiązki Kierującego lotami.

Kierujący lotami, przed rozpoczęciem lotów, zobowiązany jest do:

- uzgodnienia z organami zarządzania ruchem lotniczym, warunków wykonywania zaplanowania lotów;
- sprawdzenia części lotniska, wykorzystanej do lotów oraz wyznaczenie startu;
- zapoznania się z aktualnymi i prognozowanymi warunkami meteorologicznymi w rejonie wykonywania lotów;
- zapewnienia informacji dla personelu lotniczego na temat sytuacji ruchu lotniczego w rejonie wykonywania lotów, sytuacją meteorologiczną (obecną i prognozowaną), organizacją lotów i zasadami poruszania się po lotnisku, infrastrukturą lotniskową lotniska, przeszkodami znajdującymi się na lotnisku i w jego otoczeniu.

Podczas lotów, Kierujący lotami odpowiedzialny jest za obserwację nadlotniskowego ruchu statków powietrznych oraz odbiór informacji na temat pozycji statków powietrznych i zamierzonych kierunkach lotów, jak również obserwację i organizację naziemnego ruchu lotniczego. Koordynuje ruch lotniskowy, poprzez wydawanie wskazówek, ostrzeżeń pilotom, zapewnienie wyłożenia znaków wyznaczających start, kierunek, znaków ostrzegawczych i pomocniczych. Obowiązkiem Kierującego lotami jest nadzór nad przestrzeganiem przepisów lotniczych i zasad bezpieczeństwa, wykonywania lotów przez uczniów – pilotów. Kierujący lotami utrzymuje kontakt z organem zarządzania ruchem lotniczym, niezbędny do uzgadniania zezwoleń związanych z wykonywaniem lotów oraz zwalnianiem niewykorzystywanej przestrzeni powietrznej.

<i>Zmiana Nr 0</i>	<i>Wydanie I 2018</i>	<i>Strona 33 z 44</i>
--------------------	---------------------------	-----------------------

INSTRUKCJA OPERACYJNA LOTNISKA MIROSŁAWICE - EPMR

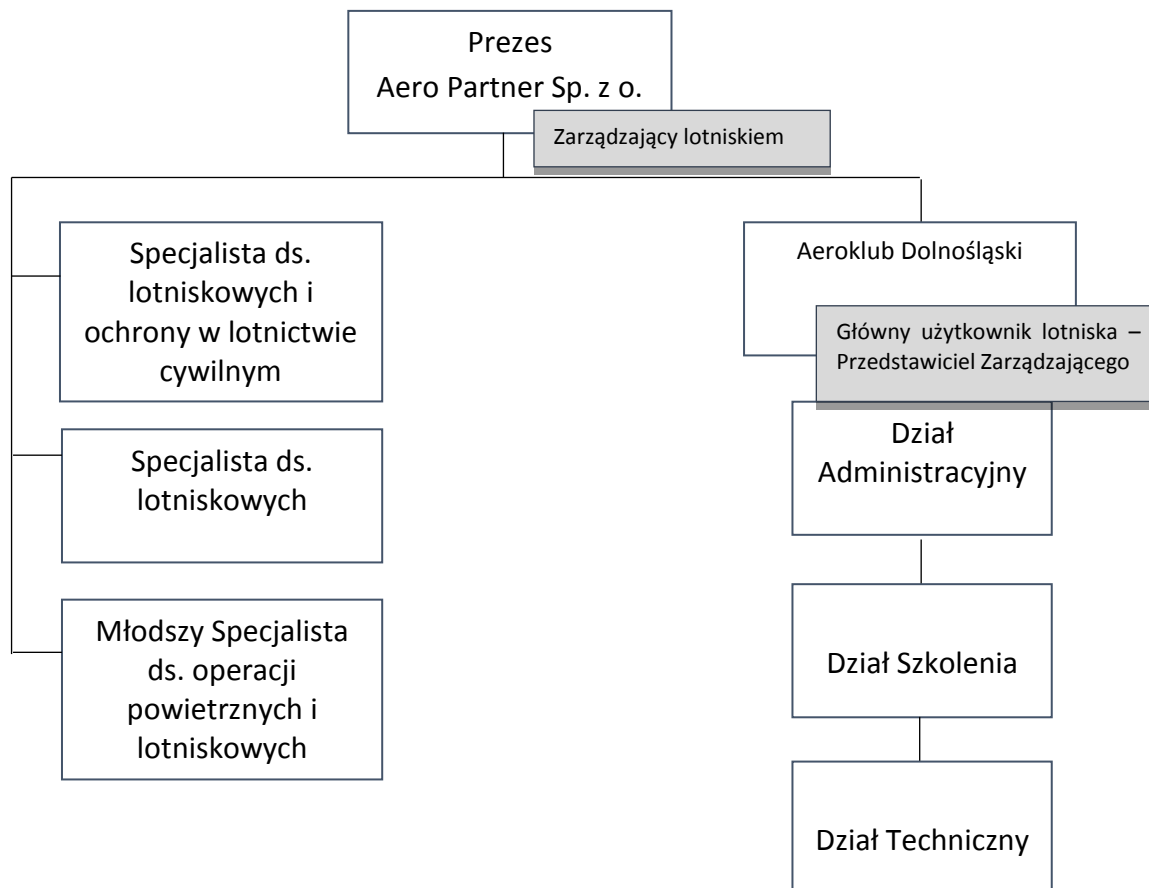
Po zakończeniu lotów Kierujący lotami zobowiązany jest do usunięcia oznakowania oraz sprzętu niezbędnego do lotów. Powiadamia organ zarządzania ruchem lotniczym o zakończeniu lotów. Kierujący lotami odpowiedzialny jest za omówienie przebieg lotów z personelem biorącym udział w lotach oraz weryfikację kompletności dokumentów.

MIEJSCE CELOWO NIEZAPISANE

<i>Zmiana Nr 0</i>	<i>Wydanie I 2018</i>	<i>Strona 34 z 44</i>
--------------------	---------------------------	-----------------------

4. DANE DOTYCZĄCE LOTNISKA I ZARZĄDZANIA LOTNISKIEM

4.1. Struktura zarządzania lotniskiem



4.2. Zakres obowiązków

4.2.1. Zarządzający lotniskiem:

- 1) prowadzenie dokumentacji rejestracyjnej lotniska (części kartograficznej i opisowej);
- 2) tworzenie, uzgadnianie i zatwierdzanie niezbędnych dokumentów;
- 3) występowanie jako zarządzający lotniskiem przed Prezesem ULC oraz przed innymi instytucjami (np. PAŻP, IMGW) oraz organami administracji publicznej (rządowej i samorządowej), a także wobec osób trzecich w zakresie bieżącego funkcjonowania oraz modernizacji i rozwoju lotniska, w tym:
 - a. składanie wniosków do Prezesa ULC o zmiany cech technicznych i eksploatacyjnych lotniska,

INSTRUKCJA OPERACYJNA LOTNISKA MIROSŁAWICE - EPMR

- b. udostępnianie Prezesowi Urzędu informacje niezbędne do prowadzenia ewidencji danych dotyczących ruchu statków powietrznych, wielkości ruchu pasażerskiego i przewozu ładunków
- c. wydawanie poprzez zarządzenie Prezesa AP, informacji NOTAM w sprawie zamknięcia lotniska dla ruchu lotniczego bądź ograniczeniach w jego eksploatacji,
- d. opiniowanie miejscowych planów zagospodarowania przestrzennego, czy i studium uwarunkowań i kierunków zagospodarowania przestrzennego na wnioski organów administracji publicznej, a także na wnioski Prezesa ULC,
- e. opiniowanie wydawanych przez organy administracji publicznej decyzji o warunkach zabudowy lub lokalizacji inwestycji celu publicznego, projektów budowlanych – dotyczących inwestycji lokalizowanych w otoczeniu lotniska także na wnioski Prezesa ULC,
- f. Współpraca z PAŻP w zakresie tworzenia struktury przestrzeni powietrznej;
- g. opracowywanie dokumentów i składanie wniosków do Prezesa ULC o wydanie decyzji w sprawie usunięcia przeszkody budowlanej lub naturalnej, stanowiącej zagrożenie dla bezpieczeństwa ruchu lotniczego
- h. występowanie w sprawach związanych z ochroną lotnictwa cywilnego, w tym wnioskowanie o stosowanie odstępstw od wymogów, wynikających z przepisów o ochronie lotnictwa cywilnego,
- i. udzielanie odpowiedzi na wystąpienia skierowane do zarządzającego lotniskiem przede wszystkim przez Prezesa ULC oraz inne osoby i instytucje oraz organy administracji publicznej,
- j. występowanie przed organami administracji publicznej, przed sądami powszechnymi i w postępowaniach sędowo-administracyjnych we wszystkich sprawach dotyczących praw i obowiązków zarządzającego lotniskiem.
- k. zawiadomienie właściwych organów w przypadku stwierdzenia, że w rejonie lotniska wznoszone są obiekty, mogące stanowić przeszkody lotnicze lub że istniejące obiekty nie są oznakowane zgodnie z przepisami,
- l. kierowanie do odpowiednich organów państwowych wniosków i podejmowanie działań o wprowadzenie zmian w obowiązujących przepisach.

<i>Zmiana Nr 0</i>	<i>Wydanie I 2018</i>	<i>Strona 36 z 44</i>
--------------------	---------------------------	-----------------------

INSTRUKCJA OPERACYJNA LOTNISKA MIROSŁAWICE - EPMR

4.2.2. Główny użytkownik lotniska

- 1) prowadzenie eksploatacji lotniska, w sposób zapewniający bezpieczeństwo w ruchu lotniczym oraz sprawną obsługę użytkowników lotniska,
- 2) udzielanie niezbędnej pomocy medycznej na lotnisku
- 3) udział (w przypadku wystąpienia na lotnisku sytuacji kryzysowej), w akcji ratowniczo-gaśniczej, zgodnie z poleceniami wydawanymi przez osobę kierującą akcją ratowniczą;
- 4) Czynny udział w czasie wystąpienia na lotnisku sytuacji kryzysowej, zgodnie z obowiązującymi na lotnisku dokumentami i poleceniami osób kierujących akcją ratowniczo-gaśniczą;
- 5) utrzymywanie lotniska i jego elementów w stanie odpowiadającym warunkom technicznym, wynikającym z właściwych przepisów lub określonych przez właściwy organ oraz zgodnie z danymi wpisanymi do dokumentacji rejestracyjnej lotniska i rejestru lotnisk cywilnych,
- 6) utrzymywanie całorocznej gotowości eksploatacyjnej lotniska, w tym części lotniczej lotniska poprzez obowiązkową jej kontrolę w dniach otwartych dla obsługi lotów;
- 7) prowadzenie Książki kontroli lotniska i na jej podstawie zgłaszanie do Dyrektora uwag o występujących zagrożeniach i nieprawidłowościach, których nie można wyeliminować na bieżąco bez zaangażowania dodatkowych środków finansowych i sprzętu itp.
- 8) nadzór nad przestrzeganiem i właściwym stosowaniem ustaleń Programu Ochrony Lotniska, Instrukcji Operacyjnej Lotniska, Planu Działania w Sytuacji Zagrożenia;
- 9) udostępniania użytkownikom lotniska informacji zawartych w Instrukcji Operacyjnej Lotniska, oraz Planie działania w sytuacji zagrożenia na lotnisku,
- 10) zapewniania dostępności lotniskowej służby informacji powietrznej, zgodnie z właściwymi przepisami,
- 11) zapewnienie organom administracji lotniczej wykonującym czynności służbowe na lotnisku warunków niezbędnych do wykonywania tych czynności,
- 12) uniemożliwiania wykonywania na lotnisku czynności mających wpływ na bezpieczeństwo lotów, jeżeli dalsze ich wykonywanie zagrażałoby temu bezpieczeństwu,
- 13) śledzenia i przekazywania na bieżąco do zarządzającego lotniskiem informacji o prowadzonych w wyznaczonych dla lotniska powierzchniach ograniczających wysokość

<i>Zmiana Nr 0</i>	<i>Wydanie I 2018</i>	<i>Strona 37 z 44</i>
--------------------	---------------------------	-----------------------

INSTRUKCJA OPERACYJNA LOTNISKA MIROSŁAWICE - EPMR

zabudowy, inwestycjach budowlanych oraz o występujących przeszkodach budowlanych i naturalnych (drzew), w tym zgłaszanie ich do usunięcia,

- 14) zgłaszania wykonania na lotnisku zmian cech technicznych i eksploatacyjnych, dla których zarządzający uzyskał wcześniej zezwolenie Prezesa ULC
- 15) przyjmowanie zgłoszeń od podmiotów zewnętrznych do zarządzającego lotniskiem o chęci przylotu na lotnisko, w dniach i w godzinach innych niż w dniach i godzinach funkcjonowania lotniska;
- 16) kontrola przestrzegania poruszania się po lotnisku pojazdów i osób uprawnionych i nieuprawnionych i zgłaszanie w tym zakresie wniosków do zarządzającego lotniskiem;
- 17) kontrola wjazdów i wyjazdów oraz przestrzegania zasad parkowania na terenie lotniska, zgodnie z wydanymi przez zarządzającego lotniskiem Instrukcjami lub Zarządzeniami.

4.3. Służby ruchu lotniczego

Na lotnisku nie jest zapewniona Służba ruchu lotniczego. W przestrzeni klasy G służbę informacji powietrznej zapewnia FIS Poznań

Służba Informacji Powietrznej FIS Poznań

Tel.: +48 22 574-73-85

+48 61 896-73-85

Częstotliwość: 126.300 MHz znak wywoławczy: „**POZNAŃ INFORMACJA**”

4.4. łączność AMC/ATS

AMC Polska

Tel. +48 22 574 57 32, +48 261 828 129

fax. +48 22 574 57 38

Tel. +48 22 574 57 33 (do 5735), +48 261 828 130 (131, 132)

fax. +48 22 574 57 37; +48 261 828 529

Międzynarodowe Biuro NOTAM

tel.: +48 22 574 71 74,

faks: +48 22 574 71 79,

e-mail: nof@pansa.pl

INSTRUKCJA OPERACYJNA LOTNISKA MIROSŁAWICE - EPMR

4.5. Środki łączności umożliwiające dostęp do danych meteorologicznych

telefon, faks, Internet.

4.6. Służby celne i paszportowe

BRAK

4.7. System rejestrowania ruchu statków powietrznych

NIE DOTYCZY

4.8. Ochrona przeciwpożarowa

4.8.1. W trakcie codziennej działalności lotniczej, przy uruchamianiu samolotów oraz przy ich tankowaniu dostępne są przenośne środki gaśnicze.

4.8.2. W przypadku wystąpienia zagrożenia pożarowego powiadamiana jest najbliższa jednostka straży pożarnej.

4.9. Kategoria ochrony przeciwpożarowej lotniska

BRAK

<i>Zmiana Nr 0</i>	<i>Wydanie I 2018</i>	<i>Strona 39 z 44</i>
--------------------	---------------------------	-----------------------

STRONA CELOWO NIEZAPISANA

5. INFORMACJE DODATKOWE

5.1. Telefony i adresy najbliższej jednostki Straży Pożarnej

Ochotnicza Straż Pożarna w Sobótce

ul. Warszawska, 55-050 Sobótka

Tel. +48 535 55 39 98

tel. alarmowy 998, 112

e-mail sobotka@web.osp.org.pl

Komenda Miejska Państwowej Straży Pożarnej we Wrocławiu

ul Kręta 28, 50-233 Wrocław

tel. +48 71 320 70 04

fax +48 71 320 70 05

e-mail: wroclaw@kmpsp.wroclaw.pl

5.2. Telefony i adresy najbliższej jednostki Policji

Komisariat Policji w Sobótce

ul. Ogrodowa 8/10; 55-050 Sobótka

tel.: +48 71 316 21 59

997, 112.

Komenda Wojewódzka Policji we Wrocławiu

Komenda Wojewódzka Policji we Wrocławiu

ul. Podwale 31-33

50-040 Wrocław

Tel. 71-340-42-07

5.3. Telefony i adresy najbliższej placówki Służby Zdrowia

Ośrodek Medycyny Rodzinnej Sp. zo.o. - Przychodnia w Sobótce

ul. Strzelców 2, 55 – 050 Sobótka

Zmiana Nr 0	Wydanie I 2018	Strona 41 z 44
-------------	-------------------	----------------

INSTRUKCJA OPERACYJNA LOTNISKA MIROSŁAWICE - EPMR

tel.: +48 71 3162 904
999; 112.
e-mail: omrsobotka@interia.pl

5.4. Telefony do Wojewódzkiego Centrum Zarządzania Kryzysowego

Centrum Zarządzania Kryzysowego Wojewody Dolnośląskiego

Tel. : (+48) 71 340 62 94
(+48) 71 340 69 62
e-mail: czkw@duw.pl
Tel. interwencyjny: 987

5.5. Telefon do PKBWL

Tel.: +48 22 630 11 31,
+48 22 630 11 44
Tel. alarmowy +48 500 233 233

5.6. Telefon do Inspektoratu Zarządzania Bezpieczeństwem Lotniczym (LBB) – ULC

Tel.: +48 22 520 72 54
faks: +48 22 520 73 54

5.7. Telefony do instytucji w przypadku wystąpienia przeszkody lotniczej

Urząd Lotnictwa Cywilnego 22 520 73 00
Ministerstwo Obrony Narodowej 22 628 00 31

MIEJSCE CELOWO NIEZAPISANE

<i>Zmiana Nr 0</i>	<i>Wydanie I 2018</i>	<i>Strona 42 z 44</i>
--------------------	---------------------------	-----------------------

6. WYKAZ ZAŁĄCZNIKÓW

- Załącznik nr 1:** Plan - z naniesionymi elementami lotniska
- Załącznik nr 2:** Plan umiejscowienia lotniska na mapie w skali 1:500 000
- Załącznik nr 3:** Kręgi nadlotniskowe
- Załącznik nr 4:** Trasy dolotowe
- Załącznik nr 5:** Plan powierzchni ograniczających w skali 1:25 000
- tylko na potrzeby PAŻP
- Załącznik nr 6:** Książka kontroli lotniska

STRONA CELOWO NIEZAPISANA